

GTL/DZM/1153/2024

Pyrzowice, 2024 -07-15

Zamieszczono na stronie internetowej
Zamawiającego

Dot. postępowania prowadzonego w trybie przetargu nieograniczonego, którego przedmiotem zamówienia jest Wybór Wykonawcy dla zadania pn.: Zadanie nr 1 „Rozbudowa płaszczyzny parkingów MPL Katowice w Pyrzowicach w kierunku zachodnim od parkingu P1” oraz Zadanie nr 2 „Rozbudowa parkingu na terenie Cargo City – etap III – IX (dokumentacja projektowa). Etap III (roboty budowlane)” w formule projektuj i buduj.

Zamawiający – Górnośląskie Towarzystwo Lotnicze S.A., na podstawie art. 135 ust. 2, art. 137 ust 1, art. 90 ust 1 ustawy z dnia 11 września 2019 r. Prawo zamówień publicznych (Dz.U. z 2023.1605 późn. zm.) – dalej: ustawa PZP, udziela wyjaśnień oraz zmienia teść SWZ i ogłoszenia o zamówieniu.

Pytanie nr 2

Czy Zamawiający na etapie przetargu udostępni archiwalną dokumentację dotyczącą istniejącej w chwili obecnej części parkingu P1 dla Zadania 1 oraz dokumentację dotyczącą istniejącego parkingu Etapu I i II dla Zadania nr 2?

Odpowiedź nr 2

Zamawiający udostępni wyciąg z PB dla obydwu zadań.

Pytanie nr 3

Czy Zamawiający na etapie przetargu udostępni dokumentację dotyczącą rozdzielni RG4 oraz stacji transformatorowej ST 5 wraz ze wskazaniem lokalizacji tych urządzeń względem planowanych płaszczyzn parkingowych dla Zadania nr 1 i 2?

Odpowiedź nr 3

Zamawiający udostępni dokumentację dotyczącą rozdzielnie RG4.

Pytanie nr 4

Czy zamawiający na etapie przetargu udostępni informację wraz z podaniem parametrów technicznych dla masztów oświetleniowych i źródeł światła w istniejącej części parkingu P1?

Odpowiedź nr 4

Zamawiający udostępnia skan wybranych stron wniosków materiałowych dot. masztów i zamontowanych opraw na zachodniej części parkingu P1.

Pytanie nr 5

Wykonawca w celu dokonania wyceny wnosi o udostępnienie plików w formacie .dwg.

Odpowiedź nr 5

Zamawiający nie udostępnia plików w formacie *.dwg

Pytanie nr 6

Wykonawca zwraca się z wnioskiem o zamieszczenie Specyfikacji Warunków Zamówienia (SWZ) w formie edytowalnej, jako plik zapisany z rozszerzeniem .docx. Celem powyższego jest usprawnienie wyszukiwania informacji w rzeczonym dokumencie. Prosimy też o zamieszczanie odpowiedzi dodatkowo w formie edytowalnej.

Odpowiedź nr 6

Zamawiający zamieszcza SWZ w wersji edytowalnej.

Pytanie nr 7

Prosimy o udostępnienie projektu budowlanego Etapu I oraz Etapu II z zadania 2 w celu ujednoczenia rozwiązań projektowych.

Odpowiedź nr 7

Patrz odpowiedź nr 2.

Pytanie nr 8

Proszę o udostępnienie dokumentacji geotechnicznej oraz geologicznej dotyczącej zadania nr 1 oraz zadania nr 2.

Odpowiedź nr 8

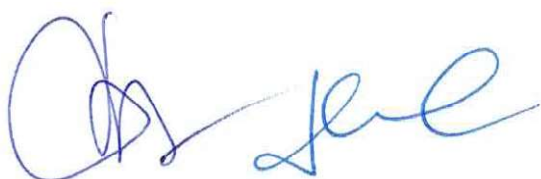
Patrz odpowiedź nr 2.

Pytanie nr 9

Prosimy o jednoznaczne potwierdzenie, że etap 1 oraz 2 ma zapewniony zrzut wody opadowej do zbiornika ZR3 wymienionego w decyzji środowiskowej. Prosimy również o wskazanie graficznie lokalizacji zbiornika ZR3.

Odpowiedź nr 9

Zamawiający potwierdza, iż wody opadowe i roztopowe z etapów 1 i 2 budowy parkingu są odprowadzane do zbiornika retencyjnego ZR3. Lokalizacja zbiornika retencyjnego ZR3 wg załącznika: Plan zagospodarowania terenu rysunek nr 1. Zwraca się uwagę na konieczność przepięcia – odprowadzenia wód opadowych i roztopowych ze zbiornika ZR3 do projektowanego wylotu wód opadowych wg zakresu przedmiotowej inwestycji.



Pytanie nr 10

Prosimy o jednoznaczne wskazanie w jaki sposób wody opadowe mają być zbierane z powierzchni parkingu - za pomocą wpustów czy odwodnienia liniowego? W dokumentach zawartych w przetargu są sprzeczne informacje na ten temat.

Odpowiedź nr 10

Na etapie opracowania dokumentacji projektowej dla zakresu przedmiotowej inwestycji projektant określi sposób odbioru wód opadowych i roztopowych z projektowanych rodzajów powierzchni parkingu uwzględniając ilość odprowadzanych wód. Należy podkreślić, że ze względu na różne przeznaczenie użytkowe projektowanych powierzchni parkingu powstawać będą także inne rodzaje ścieków – ścieki przemysłowe. Zamawiający wskazuje, iż należy utrzymać przyjęte rozwiązania dla istniejących parkingów na obydwu parkingach.

Pytanie nr 11

Prosimy o jednoznaczne określenie zakresu wyceny dla etapu 3 i 4. W dokumentacji wspomniane są obiekty m.in. myjni samochodowych do których doprowadzić należy odpowiednie media – czy one również wchodzi w skład etapu 3 lub 4.

Odpowiedź nr 11

Budowa myjni samochodowej jest poza zakresem realizacji, natomiast należy zaprojektować i wybudować w stopniu niezbędnym do prawidłowego funkcjonowania każdego z etapów główne ciągi zasilające w media tj. wodociąg, wodociąg PPOŻ, ks i przemysłowa, gazociąg, kanalizacja kablowa pod zasilanie energetyczne, kanalizacja teletechniczna.

Pytanie nr 12

Prosimy o podanie maksymalnego dopuszczalnego zrzutu wód opadowych do istniejącego rowu odwadniającego z zbiornika ZR2.

Odpowiedź nr 12

Dopuszczalny odpływ wód opadowych i roztopowych po retencji ze zbiornika retencyjnego ZR2 a także ZR1 do projektowanego wylotu należy obliczyć przyjmując jednostkowy wskaźnik odpływu z odwadnianej powierzchni projektowanego parkingu wynoszący $q_j=10[l/(s\cdot ha)]$.

Należy wskazać, że:

- ilość wód opadowych i roztopowych z projektowanych powierzchni parkingu do obliczenia instalacji kanalizacji deszczowej należy wyznaczyć przyjmując do obliczeń opad miarodajny o charakterystyce: częstość C 5, prawdopodobieństwo p 20%, czas trwania deszczu 15min wg formuły Bogdanowicz-Stachy;
- dobór wielkości zbiornika retencyjnego wód opadowych i roztopowych z projektowanych powierzchni parkingu należy wyznaczyć przyjmując do obliczeń opad miarodajny o charakterystyce: częstość C 10, prawdopodobieństwo p 10%, czas trwania deszczu 15min wg formuły Bogdanowicz-Stachy.



Pytanie nr 13

W zakresie zaznaczonego obszaru etapu 3 i 4 koncepcji przebiegają projektowane rurociągi gazociągowe, wody ppoż. oraz KS. Czy wykonanie tych rurociągów wchodzi w zakres wyceny etapu 3 i 4?

Odpowiedź nr 13.

Tak, należy zaprojektować i wybudować w stopniu niezbędnym do prawidłowego funkcjonowania każdego z etapów główne ciągi zasilające w media tj. wodociąg, PPOŻ, ks i przemysłowa, gazociąg, kanalizacja kablowa pod zasilanie energetyczne, kanalizacja teletechniczna.

Pytanie nr 14

Dot. Zadania nr. 1 "Rozbudowa płaszczyzny parkingów MPL Katowice w Pyrzowicach w kierunku zachodnim od parkingu P1" – Zgodnie z załącznikiem nr. 2 PFU, zakres inwestycji obejmują budowę około 400 miejsc postojowych. W dniu 21.06 ukazały się odpowiedzi, dla których załączyli Państwo zakres rozbudowy parkingu P1. Na danym rysunku wskazanych jest 315 miejsc postojowych. Prosimy o weryfikację rozbieżności oraz informację w którym kierunku należy poszerzyć rozbudowę parkingu o brakujące 85 miejsc postojowych?

Odpowiedź nr 14

Należy zaprojektować i wybudować parking na 400 miejsc postojowych dla samochodów osobowych, zgodnie z PFU. Przedstawiony załącznik należy odczytywać jako przykładową koncepcję zagospodarowania terenu.

Pytanie nr 15

Dot. Zadania nr. 1 "Rozbudowa płaszczyzny parkingów MPL Katowice w Pyrzowicach w kierunku zachodnim od parkingu P1" – Czy Zamawiający przewiduje montaż ekranów akustycznych w miejscach rozebranych wałów?

Odpowiedź nr 15

Zamawiający nie przewiduje montażu ekranów akustycznych przy parkingu P1.

Pytanie nr 16

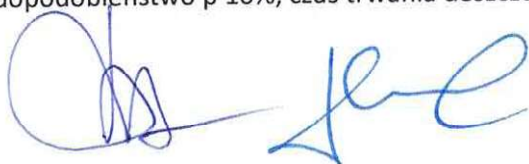
Dot. Zadania nr. 1 "Rozbudowa płaszczyzny parkingów MPL Katowice w Pyrzowicach w kierunku zachodnim od parkingu P1" – Czy Zamawiający jest w stanie wskazać miejsce odprowadzania ścieków (odbiornik)?

Odpowiedź nr 16

Dopuszczalny odpływ wód opadowych i roztopowych po retencji ze zbiornika retencyjnego do istniejącego kanału k800 należy obliczyć przyjmując jednostkowy wskaźnik odpływu z odwadnianej powierzchni projektowanego parkingu wynoszący $q_j=20[l/(s \cdot ha)]$.

Należy wskazać, że:

- ilość wód opadowych i roztopowych z projektowanych powierzchni parkingu do obliczenia instalacji kanalizacji deszczowej należy wyznaczyć przyjmując do obliczeń opad miarodajny o charakterystyce: częstość C 5, prawdopodobieństwo p 20%, czas trwania deszczu 15min wg formuły Bogdanowicz-Stachy;
- dobór wielkości zbiornika retencyjnego wód opadowych i roztopowych z projektowanych powierzchni parkingu należy wyznaczyć przyjmując do obliczeń opad miarodajny o charakterystyce: częstość C 10, prawdopodobieństwo p 10%, czas trwania deszczu 15min wg formuły Bogdanowicz-Stachy.



Pytanie nr 17

Dot. Zadania nr. 1 "Rozbudowa płaszczyzny parkingów MPL Katowice w Pyrzowicach w kierunku zachodnim od parkingu P1" – Prosimy o podanie ilości wód deszczowych jakie można odprowadzić z parkingu. Powyższe jest niezbędne do oszacowania wielkości zbiornika retencyjnego wraz z podzespołami.

Odpowiedź nr 17

Patrz odp. 16.

Pytanie nr 18

Zgodnie z treścią rozdziału XIII ust. 1.4.1 lit. a SWZ, Wykonawca musi się legitymować doświadczeniem zdobytym w okresie ostatnich 10 lat przed upływem terminu składania ofert w wykonaniu co najmniej jednej usługi polegającej na wykonaniu kompletnej dokumentacji projektowej wraz z uzyskaniem decyzji środowiskowej i prawomocnego pozwolenia na budowę parkingu samochodów osobowych lub ciężarowych o powierzchni co najmniej 4000 m² zaprojektowanej w technologii nawierzchni z płyt ażurowych lub kostki betonowej lub betonu cementowego lub asfaltowego. Czy Zamawiający dopuści jako spełnienie powyższego warunku wykonanie usługi polegającej na wykonaniu kompletnej dokumentacji projektowej wraz z uzyskaniem decyzji środowiskowej i prawomocnej decyzji pozwolenia na budowę lub ZRID parkingu samochodów osobowych lub ciężarowych o powierzchni co najmniej 4000 m² zaprojektowanej w technologii nawierzchni z płyt ażurowych lub kostki betonowej lub betonu cementowego lub asfaltowego, dla której wszystkie dokumenty zostały opracowane i uzupełniane przez projektanta, jednak sama czynność złożenia wniosku o decyzję była realizowana samodzielnie przez zamawiającego z uwagi na zapisy umowne? W ostatnich latach częstą praktyką jest nieobciążanie biur projektowych ryzykami z tytułu przedłużającej się procedury administracyjnej w oczekiwaniu na decyzję, jednak wnioski wraz z załącznikami przygotowywany jest przez projektanta.

Odpowiedź nr 18 (zmiana)

Zamawiający zmienia rozdział XIII ust. 1.4.1 lit. a) SWZ oraz pkt 5.1.9 kryterium *zdolność techniczna i zawodowa ppkt 1.4.1.a*) ogłoszenia o zamówieniu (dla zadania nr 1 oraz zadania nr 2).

Zmieniony warunek pkt 1.4.1. a) otrzymuje brzmienie:

1.4.1. Wykonawca musi wykazać, iż w okresie ostatnich 10 lat przed upływem terminu składania ofert, a jeżeli okres prowadzenia działalności jest krótszy – w tym okresie, wykonał należycie:

- a) co najmniej jedną usługę polegającą na wykonaniu kompletnej dokumentacji projektowej oraz uzyskaniu dla zadania (przez Zamawiającego lub Wykonawcę) ostatecznej decyzji środowiskowej oraz uzyskaniu dla zadania (przez Zamawiającego lub Wykonawcę) prawomocnego pozwolenia na budowę lub uzyskać (Zamawiający lub wykonawca) decyzję ZRID:

- *parkingu samochodów osobowych lub ciężarowych* o powierzchni co najmniej 4 000m² zaprojektowanej w technologii nawierzchni z płyt ażurowych lub kostki betonowej lub betonu cementowego lub asfaltowego.



W treści ogłoszenia usunięto zdublowany zapis „Wykonawca musi wykazać, iż w okresie ostatnich 10 lat przed upływem terminu składania ofert, a jeżeli okres prowadzenia działalności jest krótszy – w tym okresie, wykonał należycie”.

Pytanie nr 19

Dot. Zadania nr. 1 "Rozbudowa płaszczyzny parkingów MPL Katowice w Pyrzowicach w kierunku zachodnim od parkingu P1" – Zgodnie z zapisami PFU zakres inwestycji obejmuje wykonanie stanowisk do ładowania samochodów elektrycznych w ilości 20% zaprojektowanych miejsc postojowych. Prosimy o potwierdzenie że parking ma posiadać ok. 80 miejsc do ładowania samochodów elektrycznych.

Odpowiedź nr 19 (zmiana)

Zamawiający zmienia PFU:

pkt 3 ppkt 2 - (Zadanie nr 1) wykonanie kanalizacji kablowej do stanowisk do ładowania samochodów elektrycznych w ilości 20% finalnej ilości zaprojektowanych miejsc postojowych,

pkt 3 ppkt 3 - (Zadanie nr 2) wykonanie kanalizacji kablowej do stanowisk do ładowania samochodów elektrycznych w ilości 20% finalnej ilości zaprojektowanych miejsc postojowych,

Pytanie nr 20

Branża IT: Proszę o wskazanie parametrów kamer stałych i PZT,

Odpowiedź nr 20

Zakres realizacji zadania nr 1 i nr 2 nie obejmuje dostawy i montażu kamer. W zakresie realizacji jest wykonanie kanalizacji kablowej wraz z okablowaniem zasilającym i światłowodami pod przyszłe kamery.

Pytanie nr 21

Branża IT: Proszę o wskazanie instalacji rejestratorów, przełącznic światłowodowych, serwera dla CCTV,

Odpowiedź nr 21

Zadanie nr 1 – Najbliższym punktem dystrybucyjnym jest serwerownia PT2 w Terminalu C. W tej lokalizacji zakończone są światłowody pozwalające wykonanie krosów światłowodowych w celu wykonania integracji z systemem CCTV portu.

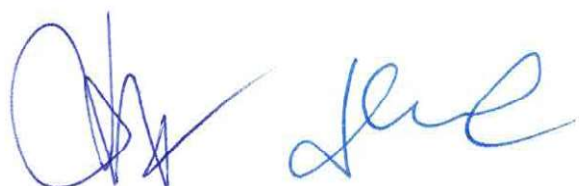
Zadanie nr 2 – Najbliższym punktem dystrybucyjnym jest kontener obsługi technicznej na parkingu P4. W tej lokalizacji zakończone są światłowody pozwalające wykonanie krosów światłowodowych w celu wykonania integracji z systemem CCTV portu.

Pytanie nr 22

Branża IT: Czy instalacja CCTV będzie podłączona do systemu nadrzędnego?

Odpowiedź nr 22

Tak, instalacja CCTV będzie zintegrowana z istniejącym w porcie systemem CCTV.



Pytanie nr 23

Branża IT: Czy instalacja CCTV powinien posiadać stację operatorską, jeśli tak proszę o wskazanie parametrów.

Odpowiedź nr 23

Docelowo system CCTV w rozbudowanych obszarach parkingów będzie zintegrowany z istniejącym w porcie systemem monitoringu wizyjnego CCTV. W związku z powyższym zakup stacji operatorskiej nie będzie wymagany.

Pytanie nr 24

Branża EE: Proszę o wskazanie złącza zasilającego instalacje elektryczną na parkingach.

Odpowiedź nr 24

Zasilanie należy wykonać zgodnie z PFU pkt. 9., dla zadania nr 1 z Rozdzielni RG4, zlokalizowanej w Terminalu C, dla zadania nr 2 ze stacji transformatorowej zlokalizowanej przy budowanym parkingu Etap 1 i 2.

Pytanie nr 25

Branża IT: Proszę o wskazanie parametrów systemu parkingowego

Odpowiedź nr 25

Zakres realizacji zadania nr 1 i nr 2 nie obejmuje dostawy i montażu systemu parkingowego. W zakresie realizacji jest wykonanie kanalizacji kablowej wraz z okablowaniem zasilającym i światłowodami pod przyszłe systemy parkingowe.

Pytanie nr 26

Prosimy o informację czy Wykonawca jest zobowiązany na czas gwarancji do wykonywania niezbędnych przeglądów gwarancyjnych urządzeń w celu utrzymania wymaganej przez SIWZ jej długości trwania oraz czy w ten zakres obowiązków będą wchodziły materiały eksploatacyjne.

Odpowiedź nr 26

Zamawiający potwierdza.

Pytanie nr 27

Umowa zadanie 1 i 2: Par 5 ust 3 - „Najwyższa możliwa staranność” nie jest definiowana w KC i może budzić spory interpretacyjne. Czy Zamawiający zaakceptuje zmianę „najwyższej” staranności, która nie jest nigdzie uregulowana, ani określona na „należyta” staranność, którą określają przepisy k.c. i orzecznictwo? W stosunku do Wykonawcy ma zastosowanie podwyższony miernik staranności, wynikający z zawodowego charakteru działalności Wykonawcy. Zastosowanie kryterium „najwyższej” staranności może wprowadzić niepewność interpretacyjną.

Odpowiedź nr 27 /zmiana/

Zamawiający wyraża zgodę na zmianę.

§ 5 ust 3 (na zadanie nr 1 i nr 2) otrzymuje brzmienie:



„Wykonawca zobowiązuje się wykonać przedmiot umowy w pełnym zakresie, zgodnie z treścią niniejszej umowy, z **należyłą** starannością, zgodnie z wymaganiami Zamawiającego, zasadami współczesnej wiedzy technicznej i obowiązującymi przepisami prawa”.

Pytanie nr 28

Umowa zadanie 1 i 2: Par 11 ust 4 lit a –

(1) Czy Zamawiający akceptuje doprecyzowanie postanowienia umowy w sposób zgodny z wyrokiem Sądu Najwyższego z 22.06.2007 r., sygn. akt V CSK 99/2007 stanowiącym jednoznacznie, że strony umowy o roboty budowlane nie mogą uzależniać wypłaty wynagrodzenia należnego wykonawcy od braku jakichkolwiek usterek, a postanowienia umowy o tzw. bezusterkowym odbiorze robót są nieważne?

(2) Czy Zamawiający zgodzi się na usunięcie sformułowania "odmówić odbioru do czasu ich usunięcia", pozostawiając zapis, że dokona odbioru z określeniem terminu usunięcia wad?

Odpowiedź nr 28

Zamawiający nie wyraża zgody.

Pytanie nr 29

Umowa zadanie 1 i 2; Par 11 ust 4 lit b - czy Zamawiający akceptuje obniżenie ustalone w drodze negocjacji Zamawiającego z Wykonawcą lub przez opinię niezależnego eksperta?

Odpowiedź nr 29

Zamawiający nie wyraża zgody.

Pytanie nr 30

Umowa zadanie 1 i 2: Par 16 ust 10 - czy Zamawiający zaakceptuje zmianę zapisu na zgodną z art. 451 PZP poprzez wskazanie mechanizmu wypłaty z zabezpieczenia celem ustanowienia kaucji gwarancyjnej, w przypadku niedostarczenia przedłużonego zabezpieczenia należytego wykonania Umowy?

Odpowiedź nr 30

Zamawiający nie wyraża zgody.

Pytanie nr 31

Umowa zadanie 1 i 2; Par 16 ust 12 - czy Zamawiający potwierdza, że uznanie Umowy za należyte wykonaną jest podpisane Protokołu Odbioru Końcowego?

Odpowiedź nr 31/zmiana/

Zamawiający zmienia § 16 ust 12 wzoru umowy dla zadania nr 1 oraz zadania nr 2

Zmieniony § 16 ust 12 otrzymuje brzmienie:

Część zabezpieczenia w wysokości 70% kwoty wymienionej w ust. 1 Zamawiający zwróci Wykonawcy w terminie 30 dni od dnia wykonania zamówienia i uznania przez Zamawiającego za należyte wykonane.

Pytanie nr 32

Umowa zadanie 1 i 2; Par 18 ust 2 lit i) - czy Zamawiający zaakceptuje zmianę zapisu na zgodną z art. 451 PZP poprzez wskazanie mechanizmu wypłaty z zabezpieczenia celem ustanowienia kaucji gwarancyjnej,



w przypadku niedostarczenia przedłużonego zabezpieczenia należytego wykonania Umowy i tym samym usunie wskazaną okoliczność z katalogu sytuacji uprawniających do odstąpienia?

Odpowiedź nr 32

Zamawiający nie wyraża zgody.

Pytanie nr 33

Umowa zadanie 1 i 2: Par 20 ust 6 - czy Zamawiający zaakceptuje zmianę zapisu poprzez skazanie 95% zakresu umowy jako minimalnego zakresu zamówienia i tym samym dostosowani jej do postanowienia art. 433 PZP wskazującego konieczność doprecyzowania minimalnej wartości lub wielkości świadczenia stron w przypadku możliwości ograniczenia zakresu zamówienia? Zamawiający, we wskazanym postanowieniu umożliwia rezygnację z części robót nie ograniczając zakresu zmniejszenia, przez co zapis stanowi niezgodność z PZP.

Odpowiedź nr 33

Zamawiający nie planuje ograniczenia zakresu robót budowlanych, zapis ten jest wprowadzony wyłącznie na wypadek pojawienia się konieczności ograniczenia robót, które są niemożliwe do określenia na obecnym etapie. Zamawiający nie określa zatem jaki % robót zaniecha/ ograniczy.

Pytanie nr 34

Umowa zadanie 1 i 2: Par 28 ust 2. - łączny limit kar: czy Zamawiający zaakceptuje zmianę łącznej wartości kar umownych do 20%?

Odpowiedź nr 34

Zamawiający nie wyraża zgody.

Pytanie nr 35

Zadanie 1 i 2: Wnosimy o wykreślenie ostatniego zdania w par. 2 ust. 6 projektu umowy na zadanie nr 1 oraz ostatniego zdania w par. 2 ust. 7 projektu umowy na zadanie nr 2 z uwagi na brak spójności z pozostałymi postanowieniami umownymi.

Odpowiedź nr 35

Zamawiający nie wyraża zgody.

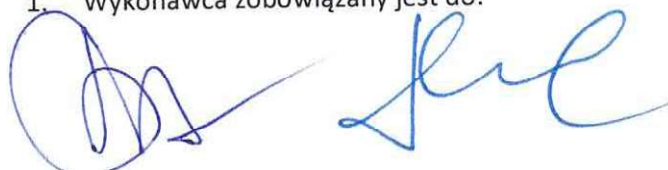
Pytanie nr 36

Zadanie 1 i 2: Wnosimy o doprecyzowanie w par. 3 ust. 1 pkt. 1 ppkt. f) i g) projektów umów dla zadania 1 i 2 o jakie dokładnie wewnętrzne przepisy obowiązujące na terenie MPL Katowice chodzi w powołanym postanowieniu umownym - poprzez ich enumeratywne wyliczenie w umowie oraz ich udostępnienie w dokumentacji przetargowej. Jeśli natomiast w tym postanowieniu umownych chodzi wyłącznie o dokumenty wymienione w rozdziale III ust. 9 pkt. a) – j) SWZ, wnosimy o jednoznaczne odwołanie do przedmiotowego postanowienia SWZ.

Odpowiedź nr 36 /zmiana/

Zamawiający zmienia § 3 ust. 1 pkt. 1 ppkt. f) wzoru umowy dla zadania nr 1 oraz zadania nr 2. Zmieniony zapis otrzymuje brzmienie:

1. Wykonawca zobowiązany jest do:



- 1) wykonania przedmiotu umowy z zachowaniem najwyższej staranności oraz zgodnie z:
- f) przepisami prawa, w szczególności prawa budowlanego, ochrony środowiska, bezpieczeństwa i higieny pracy, bezpieczeństwa przeciwpożarowego, zasadami najwyższej współczesnej wiedzy technicznej oraz zgodnie z przepisami obowiązującymi na terenie gminy i Międzynarodowego Portu Lotniczego KATOWICE w Pyrzowicach (dalej: MPL Katowice) w tym wymienionymi w rozdziale III ust. 9 pkt. a) – j) SWZ oraz wykonywania zleconego zakresu robót, uwzględniając konieczność prowadzenia ich na terenie czynnego lotniska,
- Zamawiający wykreśla w § 3 ust. 1 podpunkt g). Obecny podpunkt h) staje się podpunktem g).

Pytanie nr 37

Wnosimy o wykreślenie z par. 5 ust. 9 projektu umowy na zadanie nr 1 następującego fragmentu: „dotyczące uzyskania decyzji środowiskowej oraz”, ewentualnie wprowadzenie do umowy oświadczenia Zamawiającego, że dla realizacji zadania objętego umową na zadanie nr 1 nie jest wymagana nowa decyzja środowiskowa ani zmiana dotychczasowej decyzji środowiskowej. Wskazujemy w tym miejscu, że zgodnie z art. 433 pkt. 3) ustawy PZP, postanowienia umowy nie mogą przewidywać odpowiedzialności Wykonawcy za okoliczności, za które wyłączną odpowiedzialność ponosi Zamawiający.

Odpowiedź nr 37

Wykonawca zgodnie z zapisami pkt 2 PFU dla zadania nr 1 oraz § 1 ust. 2a) zobowiązany jest w ramach zamówienia uzyskać decyzję o środowiskowych uwarunkowaniach.

Pytanie nr 38

Zadanie 1 i 2: Wnosimy o zmianę §11 ust. 4 projektów umów na realizację zadania nr 1 i nr 2 poprzez zmianę pkt. a) w następujący sposób: „a) jeżeli wady nadają się do usunięcia – odmówić odbioru wyłącznie w przypadku wad istotnych, natomiast w przypadku wad nieistotnych dokonać odbioru ze wskazaniem zamkniętej listy wad i usterek, które zostaną usunięte w terminach uzgodnionych przez Strony”. Wskazane postanowienie umowne w aktualnym brzmieniu pozostaje w sprzeczności z istotą art. 647 k.c., kreując tzw. odbiory bezusterkowe.

Odpowiedź nr 38

Zamawiający nie wyraża zgody.

Pytanie nr 39

Zadanie 1 i 2: Z uwagi na konieczność wyeliminowania sprzecznych z prawem, w szczególności z istotą umowy o roboty budowlane zdefiniowaną w art. 647 k.c., tzw. odbiorów bezusterkowych, wnosimy o wykreślenie z par. 15 ust. 2 i 3 projektów umów na realizację zadania 1 i zadania 2 – sformułowań: „bezusterkowego” (użytego jednokrotnie w ust. 2 i dwukrotnie w ust.3).

Odpowiedź nr 39

Zamawiający nie wyraża zgody.



Pytanie nr 40

Zadanie 1 i 2: Wnosimy o wprowadzenie w par. 18 ust. 3 projektów umów na realizację zadania 1 oraz zadania 2 – 30-dniowego terminu dla Wykonawcy na złożenie oświadczenia o odstąpieniu od Umowy.

Odpowiedź nr 40/ zmiana/

Zamawiający zmienia § 18 ust.3 pkt c) wzoru umowy dla zadania nr 1 oraz zadania nr 2.

Zmieniony § 18 ust.3 pkt c) wzoru umowy otrzymuje brzmienie:

- c) Zamawiający zawiadomi Wykonawcę, iż wobec zaistnienia uprzednio nieprzewidzianych okoliczności nie będzie mógł spełnić swoich zobowiązań wobec Wykonawcy,
 - w terminie 30 dni od dnia powzięcia informacji o którejkolwiek z okoliczności wymienionych w lit. a-c niniejszego ustępu.

Pytanie nr 41

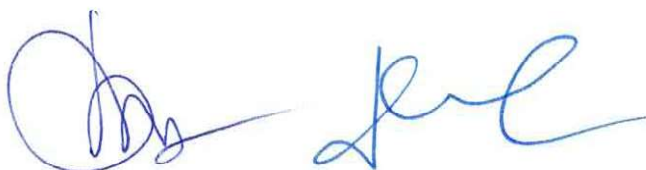
Zadanie 1 i 2: Wnosimy o obniżenie w §28 ust. 2 projektów umów na wykonanie zadania 1 i zadania 2 przez Zamawiającego limitu kar umownych do 20% (analogicznie do kary za odstąpienie od Umowy). W tym miejscu zwracamy uwagę, że zgodnie z ukształtowaną linią orzecznictwa sądowego w sytuacji, w której wysokość kar w stosunku do wartości całego zobowiązania oscyluje w granicach kilkudziesięciu procent wartości umowy, sądy uznają je za nadmierną dolegliwość, świadczącą o ich niewspółmierności w rozumieniu art. 484§2 KC (tak np. wyrok SO w Rzeszowie z dnia 25.09.2019 r.; sygn. akt VI Ga 173/13). Co więcej, w orzecznictwie wskazuje się również, że roszczenie o zapłatę kary umownej na wypadek zwłoki lub opóźnienia nie przysługuje stronie odstępującej od umowy wzajemnej, jeżeli w umowie zastrzeżono również tak± karę w związku z odstąpieniem od umowy (tak wyrok SN z dn. 14.06.2018 r., sygn. akt V CSK 534/17), co prowadzi do wniosku, że limit kar za zwłokę nie powinien przekraczać wysokości kary ustanowionej na wypadek odstąpienia od umowy, która w przedmiotowym przypadku wynosi 20%. Takie stanowisko zajęła też Krajowa Izba Odwoławcza w wyroku z dnia 4 września 2018 r. (sygn. akt KIO 1601/18), gdzie wskazane zostało, że: „Zamawiający określił w umowie wiele przypadków, które mogą powodować naliczenie kar umownych. Jakkolwiek zasadne jest zabezpieczenie interesów Zamawiającego oraz należytego wykonania zamówienia to uregulowania dotyczące kar umownych nie mogą prowadzić do nieuzasadnionego wzbogacenia po stronie Zamawiającego czy naruszenia zasady proporcjonalności. W związku z powyższym Izba nakazała określenie limitu kar umownych do wysokości kary przewidzianej za niewykonanie zamówienia, co umożliwi również wykonawcom ocenę ryzyk i należyłą wycenę oferty”.

Odpowiedź nr 41

Zamawiający nie wyraża zgody.

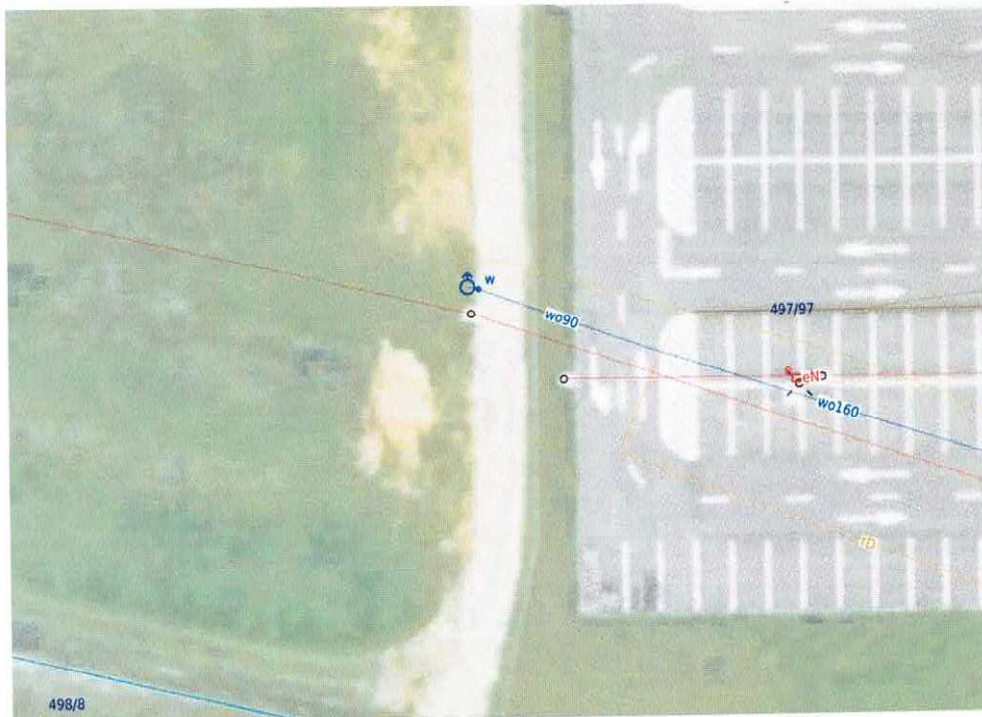
Pytanie nr 42

Dot. Zadania nr. 1 "Rozbudowa płaszczyzny parkingów MPL Katowice w Pyrzowicach w kierunku zachodnim od parkingu P1" – Zgodnie mapami archiwalnymi przez daną działkę od wschodu na zachód widnieje ślad sieci gazowej. Prosimy o informację, czy dana sieć jest czynna, prosimy o podanie jakie ciśnienie danej sieci gazowej oraz na jakiej głębokości znajduje się dana sieć gazowa?



Odpowiedź nr 42 (zmiana)

Zamawiający wskazuje, iż w ramach zadania należy wybudować kontynuację sieci wodociągowej i gazowej w kierunku zachodnim.



Sieci zakończone są w terenie zielonym na obszarze zamkniętym lotniska, należy przewidzieć rozbudowę o odcinek, pod projektowanym parkingiem, ogrodzeniem lotniskowym i odtworzoną drogą patrolową. Zamawiający udostępnia Projekt budowlany i Projekt wykonawczy dla przedmiotowego zakresu budowy sieci.

Pytanie nr 43

Dot.: Rozdział XIII. Informacje o warunkach udziału w postępowaniu o udzielenie zamówienia sposób spełniania warunków udziału w postępowaniu.

Wykonawca zwraca się z zapytaniem, czy Zamawiający dopuści, aby Wykonawca wykazał na spełnienie warunku w punkcie **1.4.1 Zdolność techniczna i zawodowa** realizację, w ramach której zaprojektował i wybudował parking typu MOP przy drodze ekspresowej, jak również cały odcinek drogi ekspresowej, natomiast nie uzyskał decyzji środowiskowej, ale uzyskał ponowną ocenę oddziaływania na środowisko, oraz nie uzyskał pozwolenia na budowę, ale uzyskał decyzję ZRID, ponieważ takie były warunki realizacji rzeczonoj drogi ekspresowej przedstawione przez Zamawiającego - GDDKiA.

Odpowiedź nr 43

Patrz. odp. 18



Zamawiający wskazuje, iż ze względu na wysoki poziom wód gruntowych w projektach należy przewidzieć następujące rozwiązania, które stanowią uzupełnienie PFU dla zadania nr 1 i zadania nr 2:

- dla kanalizacji sanitarnej na całej długości w technologii nie powodującej przedostawanie się do osadników komór zasuw, przepływomierzy oraz przepompowni wód gruntowych w celu uniknięcia naliczania wód deszczowych jako ścieki przemysłowe.
- dla kanalizacji odwodnienia wód deszczowych w technologii nie powodującej przedostawanie się wód gruntowych do studni zasuw, studni przepływomierzy lub innych urządzeń.

Zamawiający udzielając odpowiedzi na pytania dokonał zmian w zapisach dokumentacji postępowania. Wprowadzone zmiany Wykonawca zobowiązany jest uwzględnić w składanej ofercie.

Zamawiający ze względu na dokonanie zmian SWZ na podstawie art. 137 ust. 6 ustawy PZP i następne zmienia następujące terminy wskazane w Specyfikacji Warunków Zamówienia:

- **termin składania ofert** określony w rozdz. XXIV, pkt 1 SWZ zostaje określony na dzień: **07.08.2024r. godz. 10:00;**
- **termin otwarcia ofert** określony w rozdz. XXV, pkt 1 SWZ zostaje określony na dzień: **07.08.2024r. godz. 10:30;**
- **termin związania ofertą** określony w rozdz. XXII SWZ zostaje określony na dzień **04.11.2024r.**

Zamawiający na podstawie art. 90 ust. 1 ustawy PZP zmienia treść ogłoszenia o zamówieniu:

2.1.4 Informacje ogólne

C. Termin związania ofertą do **04.11.2024r.**

5.1.12 Warunki udzielenia zamówienia – dla części zamówienia LOT-0001 oraz części zamówienia LOT - 0002

Termin składania ofert: 07.08.2024r. godz. 10:00;

Data otwarcia: 07.08.2024 godz. 10:30.

Załączniki:

- ogłoszenie o zmianie,
- SWZ w wersji edytowalnej
- do odpowiedzi nr 2
- do odpowiedzi nr 3
- do odpowiedzi nr 4
- do odpowiedzi nr 42


PEŁNOMOCNIK
Mariusz Osowski


WICEPREZES ZARZĄDU
Norbert Henzel